

BBVA

ASSET
MANAGEMENT

BBVA Capital Privado, FCR

Informe Trimestral de Actividad y Valoración a 31 de Marzo de 2013

Fecha publicación de informe: Julio 2013



Aviso Legal

El presente documento contiene información sobre el Fondo de Capital Riesgo BBVA Capital Privado FCR, de Régimen Común, inscrito en CNMV con fecha 22/11/06. BBVA ASSET MANAGEMENT, S.A., S.G.I.I.C. ha adoptado todas las medidas necesarias para que la información aquí reflejada sea cierta y rigurosa y para que ningún hecho relevante haya sido omitido de manera que pueda dar lugar a valoraciones o evaluaciones equivocadas. Cierta información que contiene esta presentación ha sido obtenida de fuentes ajenas a BBVA Gestión. BBVA ASSET MANAGEMENT, S.A., S.G.I.I.C. no asume responsabilidad sobre la exactitud de esta información.

La presente documentación tiene carácter meramente informativo y no constituye, ni puede interpretarse, como una oferta, invitación o incitación para la suscripción del Fondo, ni su contenido constituirá base de ningún contrato, compromiso o decisión de cualquier tipo. Cualquier decisión de suscripción deberá basarse en la documentación legal de BBVA CAPITAL PRIVADO, FCR. Ninguna persona/entidad que reciba este documento debería adoptar su decisión de inversión sin recibir un asesoramiento previo de carácter legal, fiscal y financiero particularizado a tenor de sus circunstancias personales.

Los productos, opiniones, estimaciones o estrategias de inversión que se expresan en la presente declaración se refieren a la fecha que aparece en el mismo y por tanto, pueden, con posterioridad a dicha fecha, verse modificados y/o afectados por riesgos e incertidumbres que afecten a los productos y a la situación del mercado, sin que BBVA ASSET MANAGEMENT, S.A., S.G.I.I.C. se obligue a revisar las opiniones, estimaciones o estrategias de inversión expresadas en este documento.

Los datos sobre Entidades de Capital Riesgo que pueda contener el presente documento pueden sufrir modificaciones o cambiar sin previo aviso. Las alusiones a rentabilidades pasadas no presuponen, predisponen o condicionan rentabilidades futuras. Las inversiones de las Entidades de Capital Riesgo están sujetas a fluctuaciones de los mercados y otros riesgos inherentes a sus inversiones.

La presente documentación y la información contenida en la misma no sustituye ni modifica la contenida en la documentación legal de BBVA CAPITAL PRIVADO, FCR. En caso de discrepancia entre este documento y dicha documentación, prevalecerá ésta última.

Está expresamente prohibida la publicación, copia o reproducción (total o parcial) de este documento o su envío o revelación (total o parcial) a cualquier persona/entidad.



Índice

- 1 Datos Generales**
- 2 Términos y condiciones BBVA Capital Privado FCR**
- 3 Situación de la industria de capital privado**
- 4 Situación de la inversiones**
- 5 Estados financieros**
- 6 Compañías en cartera**
- 7 Negociación en el Mercado Alternativo Bursátil**

Datos Generales

Constitución

- BBVA Capital Privado, FCR (en adelante el Fondo) es un Fondo de Entidades de Capital Riesgo gestionado por BBVA Asset Management. El Fondo se constituyó el 22/11/2006 con una duración ilimitada y figura inscrito en el registro de la CNMV desde el 4 de diciembre de 2006, con el número 69, código ISIN ES0180660039 y CIF V84922764

Política de inversión

- El vehículo tiene el objetivo de construir una cartera diversificada de entidades de capital riesgo centrados en los segmentos de buyouts y capital expansión, que operen mayoritariamente en el mercado europeo y con especial atención al mercado español

Marco normativo

- El Fondo se regulará por lo previsto en su Folleto informativo, Reglamento de gestión, por lo previsto en la Ley 25/2005, de 24 de noviembre, reguladora de las Entidades de Capital-Riesgo y sus sociedades gestoras y por las disposiciones que la desarrollan o que puedan desarrollarla en un futuro

Patrimonio Total Comprometido

- El cierre definitivo del proceso de comercialización fue el 22 de mayo de 2007. El Patrimonio Total Comprometido ascendió a € 123.228.840, totalmente suscrito y desembolsado, dividido en 12.322.884 participaciones nominativas de €10 de valor de emisión inicial cada una

Admisión a negociación (MAB)

- BBVA Capital Privado, FCR es el primer fondo de capital riesgo admitido a negociación en el Mercado Alternativo Bursátil (MAB). Las participaciones comenzaron a negociarse el 27 de junio de 2007 a un precio inicial de € 10

Valoración patrimonial y valor liquidativo

- **A 31 de marzo de 2013**, el valor del patrimonio neto contable ajustado de BBVA Capital Privado, FCR asciende a € 123.851.044 con lo que el valor unitario por participación (valor liquidativo) asciende a **10,05 €**.

Sección 2

Términos y condiciones BBVA Capital Privado

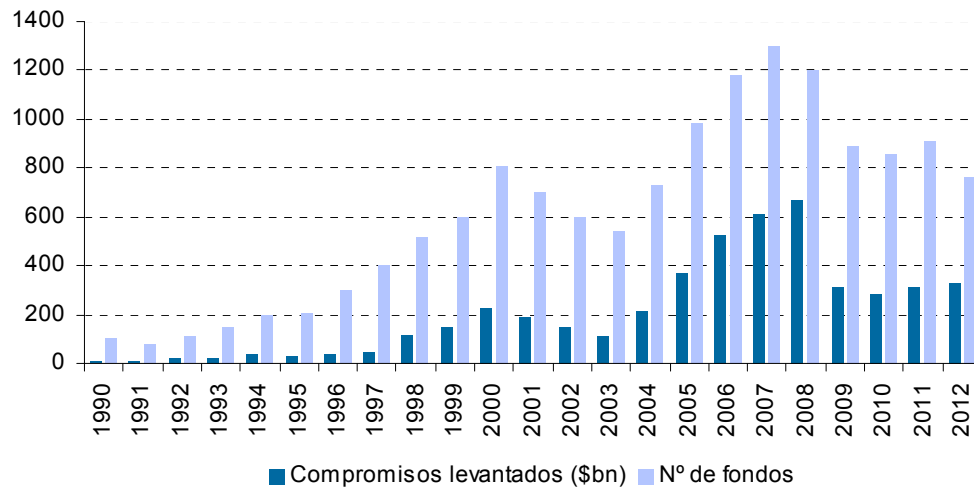
Compromisos de inversores	€ 123.228.840
Fecha de constitución	22/11/06
Mercado organizado en el que cotizan las participaciones	Mercado Alternativo Bursátil (MAB) http://www.bolsasymercados.es/mab/esp/marcos.htm
Fecha admisión a cotización en MAB	27/06/07 (Ticker: CAPRI)
Periodo de compromisos	5 años, prorrogable uno más
Horizonte temporal	12 años + 1 +1
Importe mínimo de inversión	€ 50.000
Comisión de gestión	1,5% anual sobre el patrimonio
Comisión de éxito	5,0% de todos los rendimientos y plusvalías netas de cada una de las inversiones
Retorno preferente	8,0% rentabilidad neta acumulada anual
Nº de fondos objetivo de inversión	Entre 8 y 15 fondos (Se han realizado inversiones en 11 fondos)
Diversificación/Concentración	Máximo 20% en una misma inversión
Diversificación/Geográfica	Europa (especial atención al mercado español)

Sección 3

Situación de la industria de capital privado

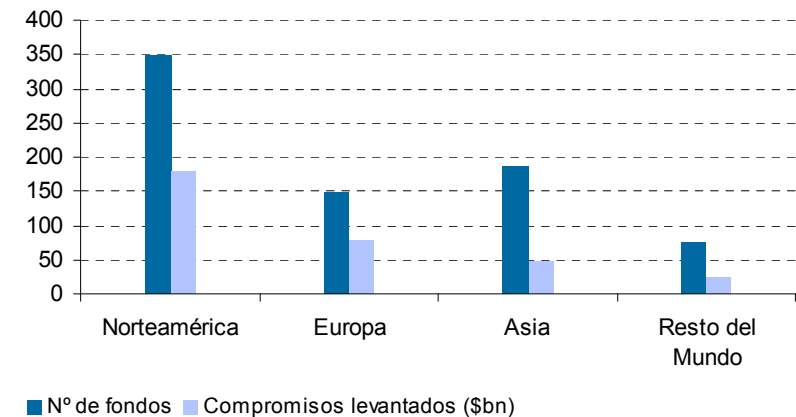
- La actividad de captación de fondos/compromisos de inversión se vio muy perjudicada desde la segunda mitad del 2008, año en el que se alcanzó una cifra récord de captaciones con más de 670 \$bn captados globalmente. Por cuarto año consecutivo, en 2012, 2011, 2010 y 2009 tanto el número de fondos como los volúmenes captados han caído significativamente, manteniéndose en niveles de 300 \$bn, prácticamente a la mitad del volumen máximo alcanzado en 2008.
- En 2011 por primera vez se captaron mayores compromisos en Asia y resto del mundo que en Europa, que ha caído en captación de fondos respecto al volumen máximo de 2008 en un 61%. En 2012 tanto Europa como Asia más resto del mundo han captado en torno a 70 \$bn. La actividad en Estados Unidos sigue siendo la más importante tanto en número de fondos como en cantidades.
- En el Resto del Mundo destaca America Latina, siendo la región con mayores captaciones, 7,5 \$bn y ello a pesar de caer un 50% respecto al volumen de captación del año 2011, cuando captaron 15 \$bn.

Private Equity Global Fundraising 1990-2012



Fuente: Preqin, EVCA

Private Equity in 2012 by Fund Primary Geographic Focus



Fuente: Preqin

Sección 4

Situación de las inversiones

•Entre noviembre de 2006 y mayo de 2008 se firman 11 compromisos de inversión.

•En julio de 2010 y septiembre de 2010 se firman compromisos adicionales de inversión en Miura Fund I (€ 7,5 mn) y Doughty Hanson & Co V (€ 3,9 mn) respectivamente.

•En Noviembre de 2012 venció la inversión en MFE, liquidándose en 0,51 veces el capital invertido.

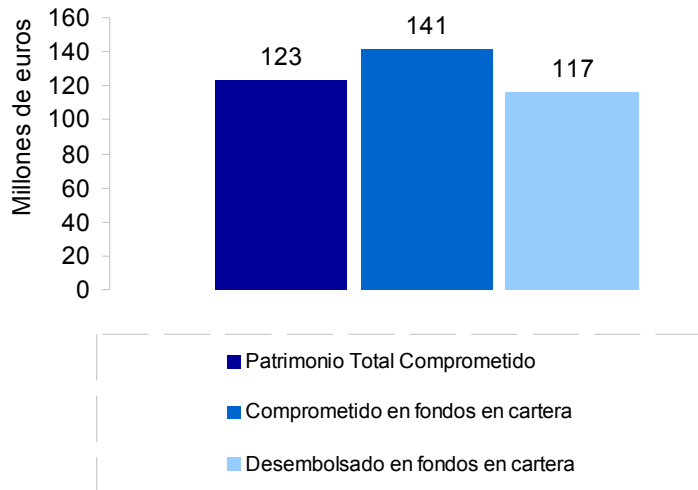
1. **Mercapital Spanish Buyout Fund III España, FCR (SBF III).** Inversión por importe de €10.000.000. Entidad de capital riesgo enfocado a operaciones de Buyout en la Península Ibérica gestionado por Mercapital Private Equity, SGEGR, SA.
2. **Carlyle Europe Partners III, LP (CEP III).** Inversión por importe de €15.000.000. Entidad de capital riesgo enfocado a operaciones de Buyout en Europa gestionado por el Grupo Carlyle.
3. **Ahorro Corporación Capital Premier II, FCR (ACCP II).** Inversión por importe de €10.000.000. Entidad de capital riesgo enfocado a operaciones de Expansión y Buyout en España, gestionado por Ahorro Corporación Desarrollo, SGEGR.
4. **Doughty Hanson & Co V, LP, (DH V).** Inversión por importe de €18.900.000. Entidad de capital riesgo enfocado a operaciones de Buyout en Europa gestionado por Doughty Hanson.
5. **Mezzanine Finance Europe (MFE).** Inversión por importe de €18.500.000. Se trata de un programa de “Medium Term Notes” emitido por Mezzanine Finance Europe S.A., cuyos activos están compuestos por préstamos subordinados (Mezzanine y Second Lien Loans) para la financiación de LBO's en Europa.
6. **PAI Europe V, LP.** Inversión por importe de €7.500.000. Entidad de capital riesgo enfocado a operaciones de Buyout en Europa gestionado por PAI Partners.
7. **ProA Capital Iberian Buyout Fund F.C.R. de Régimen Simplificado.** Inversión por importe de €10.000.000. Entidad de capital riesgo enfocado a operaciones de Buyout en la Península Ibérica, gestionado por ProA Capital de Inversiones, S.G.E.C.R., S.A.
8. **MCH IberianCapital FundIII, FCR de régimen simplificado.** Inversión por importe de €10.000.000. Se trata de una entidad de capital riesgo enfocado a operaciones de Buyout en la Península Ibérica, gestionado por MCH Private Equity Investments, S.G.E.C.R., S.A.
9. **Apax Europe VII, LP.** Inversión por importe de €15.000.000. Entidad de capital riesgo enfocado a operaciones de Buyout en Europa gestionado por Apax Partners Worldwide LLP.
10. **Miura Fund I, FCR de régimen simplificado.** Inversión por importe de €11.500.000. Entidad de capital riesgo enfocado a operaciones de Capital expansión y Buyouts en la Península Ibérica (principalmente en Cataluña), gestionado por Miura Private Equity, S.G.E.C.R., S.A.
11. **CVC European Equity Partners V, LP.** Inversión por importe de €15.000.000. Entidad de capital riesgo enfocado a operaciones de Buyout en Europa gestionado por CVC Capital Partners.

Sección 4

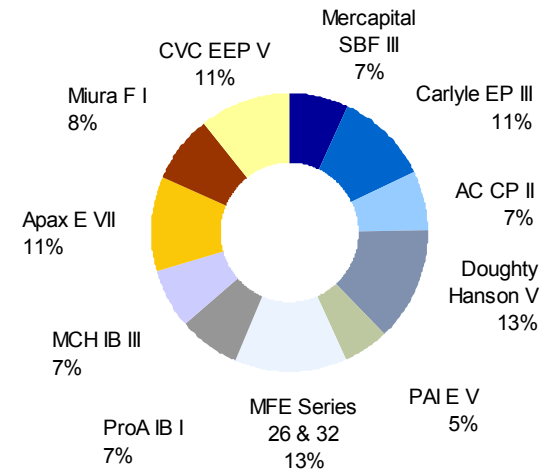
Situación de las inversiones

Actividad del Fondo

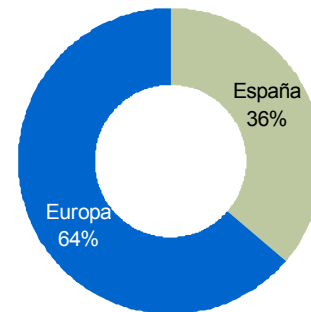
Se han firmado compromisos de inversión con 11 fondos. Los compromisos firmados ascienden a un total de € 141,4 millones, de los que se han desembolsado, a 31 de marzo de 2013, € 117 millones.



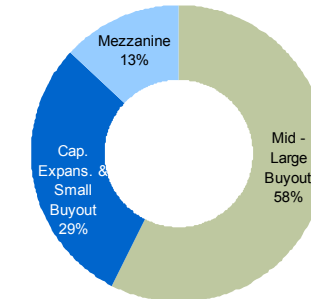
Distribución de los compromisos / inversiones



Domicilio de fondos en cartera



Estrategia de inversión de fondos en cartera

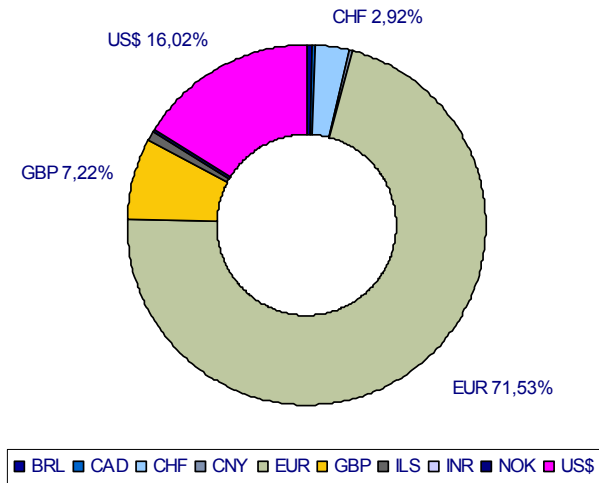


Sección 4

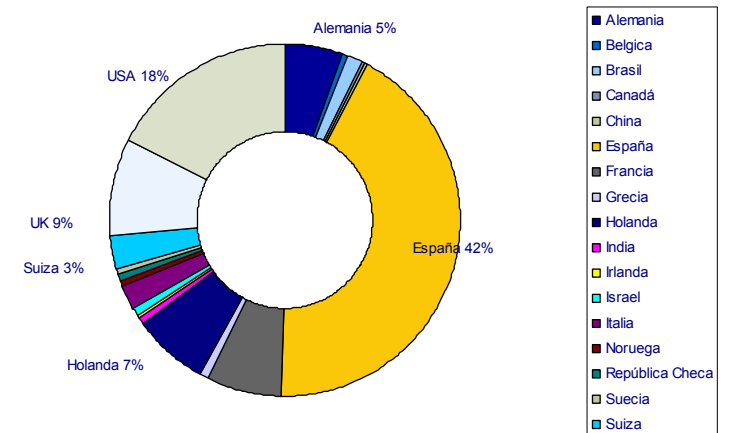
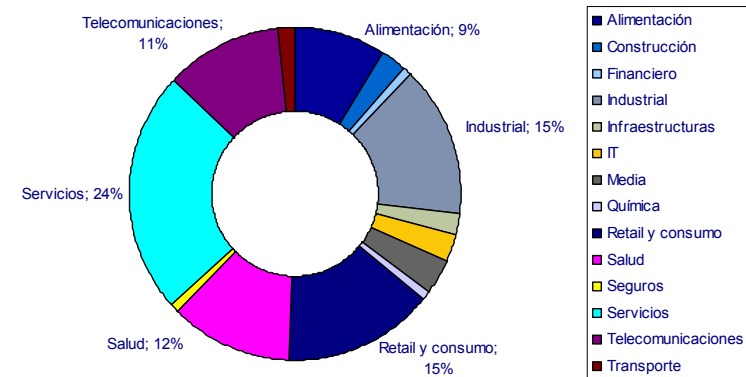
Situación de las inversiones

Inversión inicial en compañías por divisa

El 95% de las inversiones se han realizado en EUR, USD y GBP de acuerdo a la distribución presentada en el gráfico. El resto de las inversiones está repartido en otras 7 divisas, siendo las más importantes el CHF.



Distribución de la inversión inicial en compañías por sector y por país



Sección 4

Situación de las inversiones

- Los compromisos firmados con entidades de capital riesgo ascienden a 141,4 M € que representan un 115% del Patrimonio Total Comprometido por inversores en BBVA Capital Privado, FCR, por importe de 123.288.840 €.
- Los desembolsos realizados a 31 de marzo de 2013 en los fondos en cartera ascienden a 116 M € que representan el 82.5% de los compromisos firmados con ellos y con los que han invertido en 119 compañías.

Datos en euros, a 31 de marzo de 2013

Fondos en cartera	Fecha compromiso	Comprometido en fondos en cartera	%*	Inversiones en compañías	Desembolsado en fondos en cartera	%**
Mercapital Spanish Buyout Fund III España, FCR	29-nov-06	10.000.000	8%	8	9.544.599	95,4%
Carlyle Europe Partners III, LP	20-ene-07	15.000.000	12%	18	11.845.520	79,0%
AC Capital Premier II, FCR	6-mar-07	10.000.000	8%	7	7.556.600	75,6%
Doughty Hanson & Co V, LP	30-abr-07	18.900.000	15%	8	16.907.325	89,5%
PAI Europe V, LP	24-oct-07	7.500.000	6%	9	6.179.295	82,4%
ProA Iberian Buyout I, FCR	10-ene-08	10.000.000	8%	5	6.600.567	66,0%
MCH Iberian Buyout III, FCR	4-feb-08	10.000.000	8%	5	6.373.893	63,7%
Apax Europe VII, LP	4-mar-08	15.000.000	12%	31	13.722.956	91,5%
Miura Fund I, FCR	21-abr-08	11.500.000	9%	7	9.193.705	79,9%
CVC European Equity Partners V, LP	8-may-08	15.000.000	12%	21	10.183.658	67,9%
Total fondos de capital privado		122.900.000	99,7%	119	98.108.118	79,8%
Mezzanine Finance Europe (MFE Series 26 & 32)	21-nov-07	18.500.000	15%	-	18.501.201	100%
Total inversiones de BBVA Capital Privado		141.400.000	114,7%	119	116.609.319	82,5%

(*) En porcentaje sobre patrimonio comprometido por inversores en BBVA Capital Privado FCR de 123.228.840 Euros.

(**) En porcentaje sobre el compromiso firmado en cada fondo subyacente.

Sección 4

Situación de las inversiones: Valoración de la cartera

•La tabla siguiente muestra el resumen de los desembolsos efectuados en los distintos fondos en cartera, las distribuciones recibidas, su valoración a 31 de marzo 2013 y las plusvalías o minusvalías correspondientes en cada inversión.

Datos en euros, a 31 de marzo de 2013

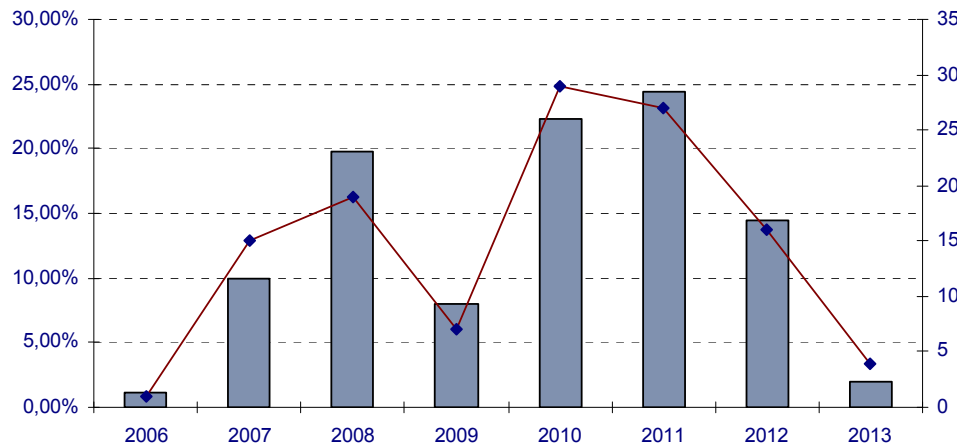
Fondos en cartera	Desembolsado en fondos en cartera	%**	Distribuciones recibidas	Valoración	%	Ganancia / Pérdida	Rev. (xveces)
Mercapital Spanish Buyout Fund III España, FCR	9.544.599	95,4%	-	8.128.543	8,87%	(1.416.056)	0,85x
Carlyle Europe Partners III, LP	11.845.520	79,0%	2.064.688	12.507.258	13,65%	2.726.426	1,23x
AC Capital Premier II, FCR	7.556.600	75,6%	-	4.967.890	5,42%	(2.588.710)	0,66x
Doughty Hanson & Co V, LP	16.907.325	89,5%	5.389.644	11.997.691	13,10%	480.010	1,03x
PAI Europe V, LP	6.179.295	82,4%	-	6.806.193	7,43%	626.898	1,10x
ProA Iberian Buyout I, FCR	6.600.567	66,0%	261.712	8.121.119	8,86%	1.782.264	1,27x
MCH Iberian Buyout III, FCR	6.373.893	63,7%	953.442	6.047.352	6,60%	626.901	1,10x
Apax Europe VII, LP	13.722.956	91,5%	2.718.140	14.210.578	15,51%	3.205.763	1,23x
Miura Fund I, FCR	9.193.705	79,9%	766.667	9.132.797	9,97%	705.759	1,08x
CVC European Equity Partners V, LP	10.183.658	67,9%	3.470.516	9.695.535	10,58%	2.982.393	1,29x
Total fondos de capital privado	98.108.118	79,8%	15.624.810	91.614.956	100%	9.131.648	1,09x
Mezzanine Finance Europe (MFE Series 26 & 32)	18.501.201	100%	9.385.649	-	0,00%	(9.115.552)	0,51x
Total inversiones de BBVA Capital Privado	116.609.319	82,5%	25.010.459	91.614.956	100%	16.096	1,00x

Sección 4

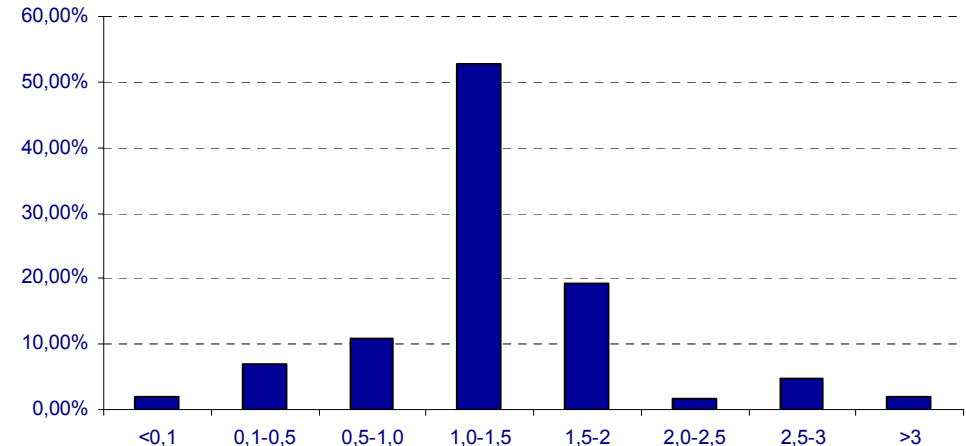
Situación de las inversiones: Valoración de la cartera

- Los fondos en cartera han realizado, hasta marzo 2013, 119 inversiones en compañías, concentrándose el 60% de las mismas en los tres últimos años.
- El 80% de las inversiones, atendiendo a importe invertido, está valorado a una o más veces la cantidad invertida en las mismas.

Distribución de la inversión en compañías por año de entrada



Distribución de la valoración actual de las compañías (veces la inversión)



Sección 5

Estados Financieros: Balance a 31 de marzo de 2013

BBVA CAPITAL PRIVADO, FCR de régimen común Datos en euros	31-Mar-11	30-Jun-11	30-Sep-11	31-Dec-11	31-Mar-12	30-Jun-12	30-Sep-12	31-Dec-12	31-Mar-13
BALANCE									
Valoración de entidades de Private Equity y otros activos a L/P	74.643.455	79.792.637	81.626.528	89.155.555	97.831.445	100.293.678	96.337.209	89.643.645	91.614.956
Inversiones financieras netas en Private Equity y otros activos a L/P	74.643.455	79.792.637	81.626.528	89.155.555	97.831.445	100.293.678	96.337.209	89.643.645	91.614.956
Inversiones financieras a Corto Plazo	41.354.611	29.937.600	-	29.647.376	19.941.105	10.044.601	-	20.041.845	24.001.052
Hacienda Pública Deudora	1.012.561	487.091	893.649	473.369	374.055	713.216	-150.243	-10.048	553.347
Deudores varios	11.278	1.808	1.038	269	2.263	5.187	936	3.346.538	2.921
Caja y bancos	1.088.189	10.379.384	37.380.147	2.837.347	6.107.904	12.779.711	25.989.742	10.606.251	9.479.078
Activo circulante	43.466.640	40.805.884	38.274.834	32.958.361	26.425.327	23.542.715	25.840.435	33.984.586	34.036.398
TOTAL ACTIVO	118.110.095	120.598.521	119.901.362	122.113.916	124.256.772	123.836.393	122.177.645	123.628.231	125.651.354
Participes	123.228.840	123.228.840	123.228.840	123.228.840	123.228.840	123.228.840	123.228.840	123.228.840	123.228.840
Resultados de ejercicios anteriores	-9.723.706	-9.723.706	-9.723.706	-9.723.706	-8.199.272	-8.199.272	-8.199.272	-8.199.272	-5.614.225
Resultado del ejercicio	712.794	793.365	1.279.092	1.524.434	218.152	654.488	2.912.169	2.585.047	101.587
Ajustes y B° Act. Finan. Disponibles para la venta	1.607.129	3.794.234	4.214.875	4.554.318	8.107.359	7.618.970	3.297.390	5.078.196	6.046.971
Total Fondos Propios	115.825.057	118.092.733	118.999.102	119.583.886	123.355.079	123.303.026	121.239.127	122.692.811	123.763.174
Acreeedores varios	1.433.414	1.633.673	46	1.179.593	-	70.584	-	-	498.639
Comisión de gestión	850.255	869.364	898.065	1.347.594	900.223	459.888	934.184	932.583	1.388.051
Gastos de auditoría	1.368	2.751	4.150	2.843	1.470	2.894	4.334	2.836	1.490
Gastos periodificados	851.623	872.115	902.214	1.350.436	901.693	462.783	938.518	935.420	1.389.542
TOTAL PASIVO	118.110.095	120.598.521	119.901.362	122.113.916	124.256.772	123.836.393	122.177.645	123.628.231	125.651.354

Sección 5

Estados Financieros: Cuenta de Rtdos. a 31 de marzo de 2013

BBVA CAPITAL PRIVADO, FCR de régimen común	31-Mar-11	30-Jun-11	30-Sep-11	31-Dec-11	31-Mar-12	30-Jun-12	30-Sep-12	31-Dec-12	31-Mar-13
Datos en euros									
CUENTA DE PÉRDIDAS Y GANANCIAS									
Gastos de auditoría	-1.368	-2.751	-4.150	-5.593	-1.424	-2.848	-4.288	-5.727	-1.490
Comisiones de gestión	-425.609	-866.613	-1.323.674	-1.773.203	-450.694	-910.582	-1.384.878	-1.843.166	-455.468
Gastos admisión a negociación	-753	-1.515	-2.285	-3.055	-1.162	-1.822	-2.489	-3.156	-868
Otros (tasas y comisiones)	-11	-41	-118	-171	-47	-77	-89	-618	-79
Resultado operativo	-427.742	-870.920	-1.330.226	-1.782.021	-453.328	-915.330	-1.391.744	-1.852.667	-457.905
Excesos y aplicaciones de provisiones	902.902	1.217.368	1.217.368	1.217.368	264.702	264.702	264.702	308.659	0
Resultado operativo después de provisiones	475.160	346.449	-112.858	-564.653	-188.626	-650.628	-1.127.042	-1.544.008	-457.905
Resultado financiero	555.884	1.304.534	1.853.501	2.655.784	508.857	964.339	4.666.011	4.615.661	445.671
Resultado extraordinario	-	-10.085	-10.085	-10.085	0	99.395	99.395	99.395	0
Resultado antes de impuestos	1.031.044	1.640.898	1.730.558	2.081.046	320.231	413.107	3.638.364	3.171.047	-12.233
Impuestos	-318.250	-847.533	-451.466	-556.612	-102.079	241.382	-726.196	-586.001	113.820
Resultado después de impuestos	712.794	793.365	1.279.092	1.524.434	218.152	654.488	2.912.169	2.585.047	101.587

Sección 5

Estados Financieros: Valor Liquidativo a 31 de marzo de 2013

BBVA CAPITAL PRIVADO, FCR de régimen común

31-Mar-11

30-Jun-11

30-Sep-11

31-Dec-11

31-Mar-12

30-Jun-12

30-Sep-12

31-Dec-12

31-Mar-13

Datos en euros

VALORACIÓN DEL PATRIMONIO NETO AJUSTADO (Euro)

MERCAPITAL BUYOUT FUND III,FCR	3.967.701,32	4.752.119,83	4.652.226,51	5.747.848,39	7.091.808,00	7.340.452	8.001.336	8.148.213	8.128.543
CARLYLE EUROPE PARTNERS III,LP	7.968.131,58	9.297.015,39	10.810.057,42	10.847.401,76	11.806.477,00	12.366.969	11.529.524	10.949.182	12.507.258
AC CAPITAL PREMIER II,FCR	5.059.143,36	5.643.314,05	5.325.654,69	5.863.038,64	6.124.663,00	5.238.419	4.723.518	4.985.402	4.967.890
DOUGHTY HANSON & CO V,LP	12.785.427,71	11.650.195,00	10.447.034,38	12.072.298,87	14.233.024,00	15.639.501	12.187.817	11.844.742	11.997.691
PAI EUROPE V	4.201.819,27	4.532.317,19	4.325.592,61	4.380.701,16	4.999.975,00	5.244.525	5.625.867	6.292.396	6.806.193
BN.MEZZANINE FINANCE EUROPE	9.338.443,00	9.650.329,00	9.390.336,50	9.205.750,50	9.468.185,00	9.360.321	9.409.992	-	-
PROA CAP IB BUYOUT F F.C.R.	4.302.928,24	4.323.559,49	4.332.991,76	6.746.608,46	6.914.015,00	6.934.405	6.962.338	7.963.932	8.121.119
MCH IBERIAN CAPITAL FND III,FCR	2.057.700,54	3.371.802,00	5.247.814,10	5.335.899,30	5.398.967,00	6.231.173	5.892.197	6.955.614	6.047.352
APAX EUROP VII LP	10.956.783,90	11.594.563,80	11.817.472,27	12.777.047,32	14.578.343,00	14.159.090	14.681.946	13.516.717	14.210.578
MIURA FUND I, F.C.R.	5.587.875,73	6.538.707,52	5.806.396,84	5.970.632,43	6.027.217,00	7.129.698	7.211.698	9.036.468	9.132.797
CVC EUROPEAN EQ PARTNERS V LP	8.417.500,23	8.438.713,96	9.470.951,28	10.208.328,25	11.188.771,00	10.649.127	10.110.976	9.950.979	9.695.535
Valoración Entidades de Private Equity y otros activos L/P	74.643.455	79.792.637	81.626.528	89.155.555	97.831.445	100.293.678	96.337.209	89.643.645	91.614.956
Inversiones financieras y otros activos a corto plazo	42.442.800	40.316.984	37.380.147	32.484.723	26.049.009	22.720.193	25.989.742	30.648.096	33.480.130
Valor Patrimonio Bruto	117.086.255	120.109.621	119.006.675	121.640.278	123.880.454	123.013.871	122.326.951	120.291.741	125.095.086
Pasivo exigible	2.283.669	1.204.372	995.649	1.350.436	1.085.443	533.367	998.827	876.691	1.800.310
Valor Patrimonio Neto Contable	114.802.586	118.905.249	118.011.026	120.289.842	122.795.011	122.480.504	121.328.124	119.415.050	123.294.776
Deudores	2.444.579	488.900	894.687	473.637	376.318	718.403	936	3.346.538	556.269
Valor Patrimonio Neto Ajustado	117.247.165	119.394.149	118.905.713	120.763.479	123.171.329	123.198.908	121.329.060	122.761.588	123.851.044
nº de participaciones	12.322.884	12.322.884	12.322.884	12.322.884	12.322.884	12.322.884	12.322.884	12.322.884	12.322.884
Valor liquidativo por participación	9,51	9,69	9,65	9,80	10,00	10,00	9,85	9,96	10,05

Sección 6

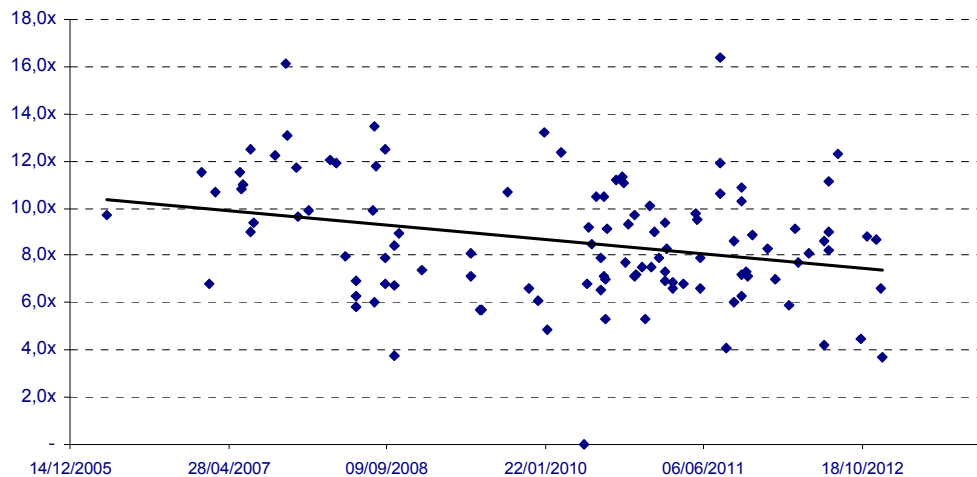
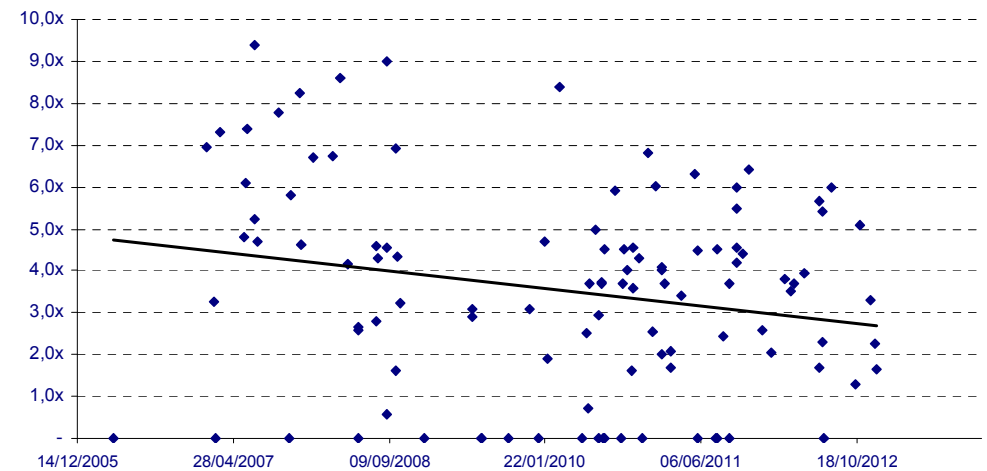
Compañías en cartera

Fondos	Compañías
	       
	     
	   
	    
	      
	          
	          
	       
	                    
	                

Sección 6

Compañías en cartera: evolución múltiplos de entrada

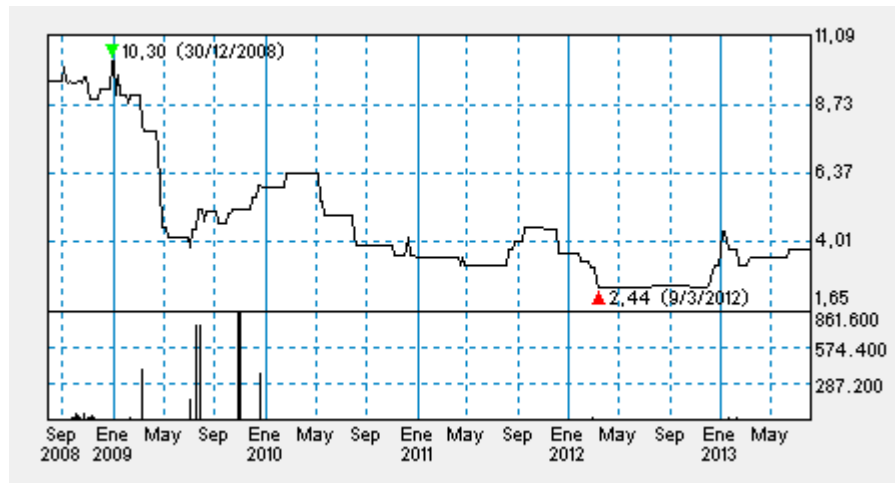
• Se aprecia una clara disminución temporal en los múltiplos de entrada y de endeudamiento en las operaciones de adquisición de compañías. Pasamos de niveles medios de entrada cerca de 10 veces ebitda en 2007 y 2008 a niveles más cercanos a 8 veces en 2011 y 2012. Respecto al endeudamiento en las operaciones de compra de compañías, la evolución media es de 5 veces ebitda en 2007 y 2008 frente a niveles de medios de menos de 3 veces ebitda en 2012.

Múltiplos de entrada en compañías (veces ebitda) por fecha de operación entre 2006 y dic 2012

Nivel de endeudamiento por operación (veces ebitda) y fecha entre 2006 y dic 2012


Sección 7

Negociación en el Mercado Alternativo Bursátil

- Las participaciones se representan por medio de anotaciones en cuenta y se rigen según lo previsto en la normativa del mercado de valores.
- Con fecha 17 de mayo de 2007 se solicitó la admisión a negociación en el MAB. Las 12.322.884 participaciones fueron admitidas, a un precio inicial de 10 €, el 27 de junio de 2007.
- Durante el 2012 se han negociado 232.000 €. El último precio cruzado en MAB a 31 de marzo de 2013 ha sido de 3,50 € por participación. A fecha de publicación de este informe, la última cotización es del 26 de junio, de 3,78 € por participación.



Fuente: MAB